

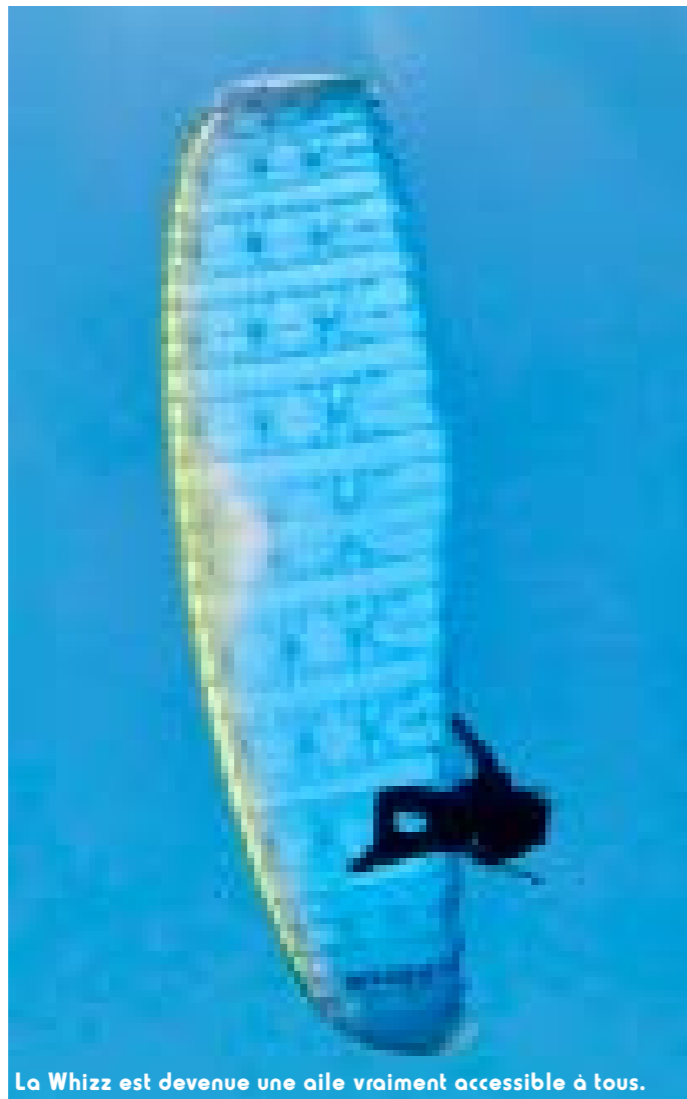
NERVURES WHIZZ 2

NERVURES ET XAVIER DEMOURY ONT ÉTÉ DES PIONNIERS DES AILES LÉGÈRES. EN 1996, LA KENYA FUT UNE VÉRITABLE RÉVÉLATION ET UNE SUPERBE RÉUSSITE. PUIS VINRENT LE BI STROMBOLI (LE PLUS LÉGER DU MARCHÉ), HUAPI, MOREA, LOL, WHIZZ 1 ET VOICI LA WHIZZ 2.

DANS la gamme Nervures, il y a aussi les mini voiles Swoop et Rafale, des ailes destinées au speed flying et speed riding. La première version de la Whizz était qualifiée d'hybride parce qu'elle était destinée à la fois au vol rapide (speed flying) et au vol classique. Whizz, en anglais désigne un sifflement. Pour le fabricant Pyrénéen, ce nom pas très Pyrénéen mais chantant indiquerait un penchant pour la vitesse...

Suspentage assez court, 4,9 d'allongement (plus que Pi2, Yeti 5, Ultralite, Masala 2 ou Doubleskin). Trois tailles : 20, 22 et 25. La 18 a disparu mais Nervures rappelle que la mini voile Swoop Xp existe en 19m². Une homologation A dans les 3 tailles, même très chargé (la 20 est certifiée "A" jusqu'à 95 kg, la 25 jusqu'à 120 kg !).

En voyant le sac de compression, on comprend qu'il s'est passé quelque chose chez Nervures : fini le vilain sac à patates en tissu jaune avec son ficelou vert (cordon en français). La Whizz 2 est désormais compactée dans un superbe "compress bag". Entièrement re-développée par Pierre Remy, l'objectif pour cette deuxième version était d'offrir encore plus de facilité au décollage, plus de performance en finesse et en taux de chute. Nouveau profil, nouvelle architecture interne (plus légère et plus efficace pour répartir les efforts), nouvelle architecture de suspentage : points d'ancrage toutes les 2 sur la version 1 et cône de suspentage légèrement plus court : sur la taille 20, on est passé de 293 mètres de suspentes à 222 mètres. Bord d'attaque en tissu Skytex 32 au lieu de 38 sur la version 1 (le reste de la voile en 27g). Au final, un



La Whizz est devenue une aile vraiment accessible à tous.

gain de poids de 300g. La Whizz 2 20 ne pèse que 2,4 kg. Elle est dans la moyenne des poids que l'on trouve pour les ailes montagne référentes (Gin Yeti5 : 2,4 kg en taille 21 m², Advance P12 : 2,35 kg en taille 19, Skywalk Masala3 : 2,7 kg en XXS [21], Nova Doubleskin : 2,4 kg en 20, Ozone Ultralite4 : 2,3 kg en 21). Avec les élevateurs en sangle, la Whizz 2 pèse 170g de plus. La Whizz 2 prend aussi moins de place une fois pliée et compactée (je l'ai portée dans un sac de 25 litres avec un harnais ultra light).

Les premiers vols que j'ai effectués avec les Whizz 2 ont eu lieu en décembre 2019 lors d'une session d'homologation avec le laboratoire FFVL Aérotest. Les tests d'homologation en vol sont évidemment l'occasion idéale pour découvrir le comportement de l'aile hors domaine de vol. Et sur ce point, la Whizz 2 est bluffante. J'ai revolé avec la Whizz 2 en juin avec, selon les vols, un harnais ultra light Neo String ou le cocon Stay Up. En utilisant ces deux harnais, avec des accessoires différents et du

lest, mon PTV variait de 66 à 76 kg. Le poids maxi sur la taille 20 est de 90 kg (une homologation A à 90 kg pour une taille 20, ce n'est pas si courant, si bien que je n'ai pas volé en haut de fourchette avec la Whizz 2).

Décollage

On pose l'aile en arc de cercle, on met le suspentage en tension, on tire les commandes pour les clarifier et c'est parti. Pas de tendance à faire des clefs, un gonflage spontané, pas de tendance à accélérer en fin d'élévation, bonne prise en charge (en relation avec son plané, sa surface et la charge alaire). Ces comportements sont particulièrement appréciables s'agissant d'une voile montagne, susceptible de devoir affronter des décollages courts, accidentés, engagés.

En vol

La nouvelle Whizz, grâce à un meilleur taux de chute, offre un plané supérieur à celui de la première version et une finesse désormais comparable à une Pi2 19.

Bras hauts, à 66 kg de PTV, j'ai mesuré une vitesse de 36 km/h et 42 km/h accéléré, intrados bien tendu et extrados bien lisse. A 76 kg de PTV, j'ai mesuré 39 km/h bras hauts et 44 km/h accéléré. La whizz 2 n'a pas gagné en vitesse par rapport à la première version mais sa vitesse est suffisante. Le débattement à la commande est assez important mais moins qu'une Alpha 6 ou qu'une Morea. Aux basses vitesses, la Whizz 2 est saine avec un effort à la commande progressif et dissuasif.

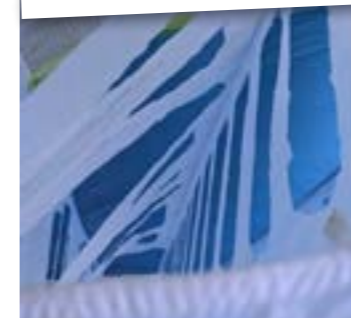
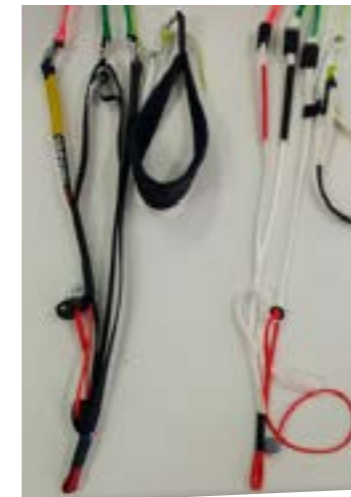
J'ai réalisé toute la panoplie des fermetures imposées lors des vols d'homologation EN et la Whizz 2 m'a vraiment surpris par sa capacité à limiter les

abattées et les rotations et à se reconstruire très vite : une vraie A ! D'ailleurs, peu après, à Luchon, nous avons pu voir Pierre Remy, en approche de l'atterrissage de la moraine de Garin, réaliser une succession de décrochages où la reconstruction de la voile dès qu'il relevait les mains était franche, très rapide, simple et sans abattée après temps. Même si la part de la gestuelle parfaite de Pierre jouait son rôle, c'était une belle démonstration de l'homogénéité et de l'amortissement de la voile.

En conditions turbulentes, lorsqu'on vole "au contact", les commandes "parlent" bien : on sent bien les allègements et il est facile d'anticiper les départs en tangage. La stabilité en roulis est bonne grâce à un bon équilibre entre longueur du cône de suspentage, envergure de l'aile et forme de la voûte. Les oreilles, sans kit, sont faciles à réaliser. Petites ou grandes, elles sont stables (pas de flappement fermeture-réouverture) y compris en vol accéléré. Aux basses vitesses, la Whizz 2 est saine avec un effort à la commande progressif et dissuasif. L'entrée en courbe est instantanée. La voile prend facilement du roulis. Elle est joueuse, précise, réactive. Genre petit vélo. Vous pourrez la piloter de façon progressive ou au contraire dynamique en fonction de vos habitudes ou de vos envies du moments. Virages à grand rayon ou virages sur la tranche pour enrouler un thermique étroit ou frôler la pente et poser un stabilo. La Whizz 2 conviendra aussi bien aux pilotes tranquilles qu'aux pilotes plus éternés.

A propos du PTV

Pour les pilotes qui veulent optimiser l'amortissement, la progressivité en virage, la montée en thermique, il faudra plutôt se placer en milieu de fourchette. Pour ceux qui apprécient des réactions plus dynamiques et recherchent plus de précision à la commande, qui veulent optimiser la glisse de leur voile, je conseille de voler en haut de fourchette.



CONCLUSION

En essayant la Whizz 2, j'ai repensé à la Kenya. Comme cette dernière, la Whizz 2 est une aile légère, en phase avec sa catégorie EN A. Points forts: facilité d'utilisation, stabilité dans la turbulence, bonne vitesse bras hauts, bonne finesse. Avec l'arrivée de la taille 25, Nervures repositionne la Whizz comme une aile grand public, facile, rapide, stable, légère, résolument tournée vers une pratique plutôt ludique que sportive.

LES PLUS

- Facilité générale, y compris hors domaine de vol.
- Légèreté et faible encombrement.

LES MOINS

- On aurait aimé plus de vitesse.

NERVURES WHIZZ 2

DIRIGEANT : JEAN-MARIE BERNOS
CONCEPTEUR : PIERRE RÉMY
ASSEMBLAGE : FRANCE
MISE EN CIRCULATION : AVRIL 2020
GAMME : MOREA, SPANTIK 2, DIAMIR 2, WHIZZ 2, SWOOP XP, RAFALE, BI FITZROY, BI KIDO.

Taille	20	22	25
Surface à plat (m ²)	19.9	22.3	24.9
Allongement à plat	4.9	4.9	4.9
Nombre de cellules	38	38	38
Envergure à plat (m ²)	9.9	10.5	11.1
Corde maxi (m)	nc	nc	nc
Longueur cône aux B (m)	nc	nc	nc
Poids de l'aile (kg) sans sac	2.4	2.75	3
Poids total volant max (kg)	50/95	80/105	60/120
Homologation	EN A	EN A	EN A
Prix ttc (en euros)	2800	2800	2800

MATÉRIAUX

- Tissus : **Extrados** : Porcher Skytex 27; **Intrados** : Porcher Skytex 27
- Suspentage : **Bas** : Edelrid Dyneema A-7950; **Haut** : Edelrid Dyneema DC100
- Coloris : Lime/bleu, Lime/orange ou personnalisable.

ARCHITECTURE VOILE

- Type de cellules : standard, rectangulaire, avec joncs.
- Renfort bord d'attaque : joncs nylon.
- Bandes transversales : oui.
- Ouverture de vidage : non.

SUSPENTAGE-ÉLÉVATEURS

- Répartition : 3A, 4B, 3C • Etages : 3.
- Branches élevateurs : 3 • Kit oreille : non.
- Liaison suspentes : maillons inox Peguet.
- Poignée de frein : larges, typées speedriding.
- Accélérateur : oui ou trims selon élevateurs.

LIVRÉ AVEC

- Sacs : sac de compression et sac de portage 55 l Nano.

MESURES SOUS LA 20

50 95 Fourchette aile essayée : 50 - 95 Kg. Ptv essayeur : 66 à 76 kg

- Charge alaire durant l'essai : 3,31 et 3,87 kg/m².
- Vitesse maxi mains hautes : 36 et 39 km/h.
- Vitesse maxi accéléré : 42 et 44 km/h.
- Décrochage : effort important

Les mesures ont été faites avec Neo String ou Neo cocon Stay Up

HOMOLOGATION : EN A

Tout en A :

Rapport complet sur nervures.com

APPRÉCIATIONS

	* MAUVAIS	** MOYEN	*** BON	**** EXCELLENT	***** PARFAIT
FINITIONS			****	AMORTI TANGAGE	*****
MANUEL DE VOL			***	AMORTI ROULIS	*****
DÉMÉLAGE			*****	RÉSISTANCE TURBULENCE	*****
GONFLAGE SANS VENT			*****	CAPACITÉ RÉOUVERTURE	*****
PRÉCISION COMMANDES			*****	SOLIDITÉ À VITESSE MAX	****
LÉGÈRETÉ COMMANDES			*****	CAPACITÉ VOL LENT	****
MANIABILITÉ			*****	PERFORMANCES	****

JE M'ADRESSE À

LOISIR 1	LOISIR 2	PERFORMANCE	HAUT NIVEAU
SÉCURITÉ PASSIVE MAXIMALE			SÉCURITÉ PASSIVE MINIMALE